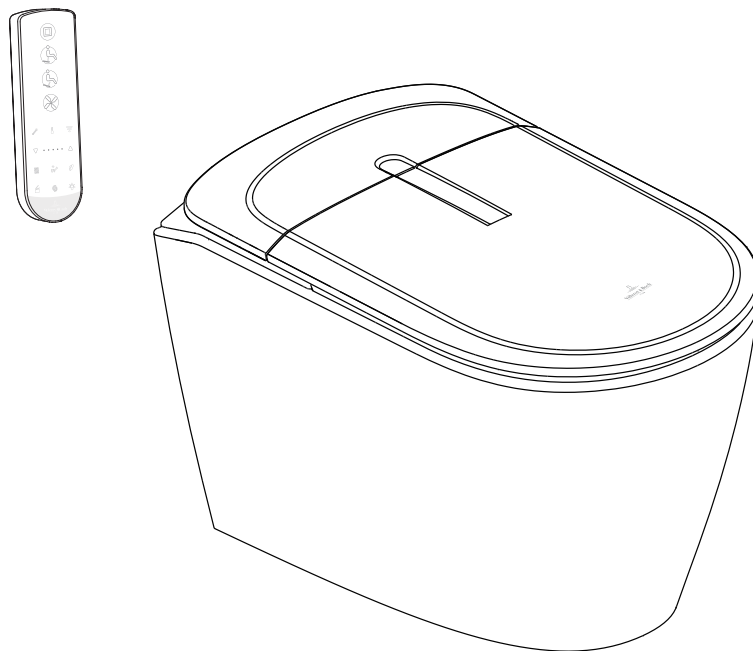


宝洁丽-SUPREO

ViClean-SUPREO



ZH 安装说明

EN Installation Instructions

发布信息

Villeroy&Boch AG

Saaruferstrasse

66693 Mettlach

德国

www.villeroy-boch.com

未经 Villeroy&Boch AG 书面许可，禁止下载和使用我们网页上的图像。

版权

Villeroy&Boch AG

责任

我们的网页内容经过精心准备。但是，我们对内容的正确性、完整性和最新状态不承担任何责任。Villeroy&Boch AG 对其根据一般法律法规提供使用的内容负责。该内容与其他服务提供商经由交叉引用(“链接”)提供的内容不同。如果我们发现链接内容会引起民事或刑事责任，我们将删除这些链接。



本产品符合CCC认证标准。
符合性声明证书可以从
Villeroy & Boch 获得。

目录

1

一般信息.....

4

1.1

使用的标识

4

1.2

目标群体

5

1.3

质保

6

2

安全性

7

2.1

合规使用

7

2.2

可合理预见的误用

7

2.3

基本安全提示

7

3

技术参数.....

11

3.1

座厕尺寸图

12

4

装箱清单.....

12

4.1

标准装箱清单

12

5

供水连接建议

12

6

安装.....

13

6.1

安装之前

13

6.2

安装工具

13

6.3

水压测试

13

6.4

安装准备工作

13

6.5

安装座厕

14

6.6

安装遥控器

16

7

开机检查.....

17

8

功能测试.....

17

1 一般信息

感谢您选择了我们的高品质产品。

安装和使用本产品前，请仔细阅读安装和操作说明。安装和操作说明应始终存放在用户便于取用的位置。

安装前检查产品是否损坏和完整。完成安装后，无法再对明显缺陷进行纠正。

1.1 使用的标识

安全提示



警告!

警告潜在的危險。

可能造成严重人身伤害或死亡。



小心!

警告潜在的危險情况。

可能造成轻度人身伤害或财物损坏。



注意

其他有用的应用提示信息。

操作提示

要执行的步骤用编号列示。必须遵守步骤顺序。

例如：

1. 操作步骤
2. 操作步骤

操作提示的结果如下所示：

例如：

- ⇒ 箭头
- ⇒ 箭头

列表

没有固定时间顺序的列表用一组圆点表示。

例如：

- 项 1
- 项 2

1.2 目标群体

此类操作指示的目标群体是安装人员和操作人员。

安装人员：

- 经过训练的人员与技工。针对这些人员在操作人员授权下执行的工作，为了以专业恰当且顾及安全风险的方式执行工作，他们已经通过专业培训或实践训练，掌握了必要专业技能。由操作人员指定的经过培训的主管或专业人员负责指导检查他们的工作。

操作人员：

- 这些专业人员因其在技术方面的培训、知识和经验以及因其对适用标准和规定的了解，有能力独立执行电气安装以及能够检测并避免可能的危险。这些电工专门针对其活动场所接受过培训，并熟悉相关标准和规定。

1.3 质保

您的新ViClean-SUPREO智能座厕从设计到制造极尽精打细作，展现完美细节。它以高品质、耐用和迷人的优雅而著称。这是我们对您的承诺并为您提供 36 个月的质保。

在下列情况下，我们拒绝质保索赔：

- 不可抗力，如火灾、地震、洪水、风暴或环境污染、气体侵蚀(硫化氢气体)、盐蚀和电压变化等其他影响造成的损害或损失
- 不按照安装说明进行安装造成的损坏或损失
- 使用不当、误用、无视操作说明或者违反操作说明中的规范对产品维护不当/缺乏维护造成的损坏或损失
- 改造或销毁产品造成的损坏或损失
- 水路系统中的水渍、沉积物或异物造成的损坏或损失
- 产品使用地区的水质造成的损坏或损失
- 安装不当或者安装后拆卸造成的损坏或损失
- 危险环境造成的损坏或损失
- 外部影响(例如座盖变形)造成的损坏或损失
- 动物或昆虫造成的损坏或损失
- 产品冻结造成的损坏或损失
- 非特定电源(电压、频率)和产品外部电磁波(例如高压线路或配件产生的)造成的损坏或损失
- 电池电量不足造成的损坏或损失
- 磨损(例如排水阀、过滤器、O 型圈或密封件)造成的损坏或损失

2 安全性

2.1 合规使用

本产品为 I 类电气设备，必须接地。只能在干燥环境中使用。如果要在浴室中使用本产品，必须确保充分通风。为此需安装排气扇或通风系统。

合规使用还包括：

- 遵守所有操作说明。
- 遵守所有安装说明。
- 仅使用原装备件。
- 仅在室内使用本产品。

ViClean-SUPREO 只可使用清水。水中的污垢会堵塞过滤网、软管和喷嘴。

2.2 可合理预见的误用

除“合规使用”以外的或超出此范围的任何使用，均视为不当使用。

制造商对使用不当造成的损坏不承担任何责任；由用户承担全部责任。

2.3 基本安全提示

电力



警告！

触电危险！

接触带电部件可能导致重伤甚至死亡。

- 本产品的工作电压为220V~，50Hz。本产品只能由合格的专业人员安装和维修。
- 作业时，确保已切断主电源并防止其重新接通。
- 三级接地结构必须接地。



警告！

清洁和维护时存在触电危险！

清洁和维护时接触带电组件(220V~，50Hz)可能导致重伤甚至死亡。

- 清洁和维护时切勿接触带电部件(220V~，50Hz)。



警告！

触电危险！

带电组件安装或固定不当可能导致重伤甚至死亡。

- 所有电气和电磁组件，以及安装所需的组件(遥控器除外)必须按照操作说明和所在国适用的法律法规安全地连接到马桶上。
- 为了防止伤害甚至死亡，所有带电部件必须按照安装说明和所在国适用的法律法规安全地连接到马桶上。

热量



警告!

爆炸危险!

马桶或遥控器周围的热源可能导致产品发热并爆炸。

- 请勿将热源置于马桶或遥控器周围。

清洁



警告!

儿童只能在监督下进行清洁和使用维护。



小心!

清洁剂会造成财物损坏!

使用非PH中性清洁剂或者含氯或腐蚀性清洁剂, 以及使用表面粗糙的清洁用具接触智能座厕可能导致损坏。

- 只能用水、温和的中性清洁剂和表面柔软的抹布清洁智能座厕。
- 如果智能座厕接触到腐蚀性清洁剂或卫生清洁剂, 请立即用清水冲洗干净。



小心!

清洁剂会造成财物损坏!

座圈和座盖可能因接触清洁剂而损坏。

清洁时, 确保座圈和座盖保持打开状态, 直至清洁剂被冲洗干净。



小心!

水会造成财物损坏!

遥控器可能因接触水而损坏。

- 切勿将遥控器浸入水中。
- 请勿用洗碗机清洁遥控器。



小心!

产品后装饰盖和遥控器内置强磁铁, 体内有心脏起搏器等辅助医疗设备的人群请勿近身使用。



注意

若要清洁马桶座圈, 请使用温和的肥皂液, 并确保马桶座和铰链不会受潮。

因此, 用软布擦干马桶座圈和铰链。

请不要向智能座厕内冲入新闻纸、纸尿垫、妇用卫生巾等易堵塞的物品。

请不要用重力撞击陶瓷, 以防止破损漏水。

操作



注意

在安装本产品的同一房间中需要在触手可及的位置安装一个止水阀。



注意

如果产品出现故障，用适当的开关关闭座厕并切断供水。故障可能包括：

- 冒烟
- 漏水
- 发出噪声



注意

必须使用随机配套软管组件，旧软管组件不能继续使用。
进水软管不能过度弯折，以免影响供水，造成使用故障。



注意

- 本系统符合对 I 类保护等级的设备的要求。
- 如果电源软线损坏，为了避免危险，必须由制造商、其维修部或类似部门的专业人员更换。
- 所有部件必须安装在正确的部位。



注意

当座圈和座盖放下时，避免其承受任何不符合合规使用的重量，例如不要站在座圈或座盖上或者用一条腿支撑自己。



注意

使用手套正确处置漏液电池，避免皮肤接触。
用湿布擦去残留物。



注意

用固定布线连接必须按布线规则配有触点开距可在过电压等级III条件下实现全极断开的装置。



注意

存在身体、感知、智力能力缺陷或对经验和常识缺乏者不能使用本产品。
若想使用时必须由安全负责人对产品的使用进行监督或指导。



注意

儿童、老人、肢体及智力残缺或经验和常识缺乏者必须有监护人陪同才可使用。
不要让儿童玩耍器具，以免造成人身或器具的伤害。



注意

周围不放置烟火等易燃物品，否则可能导致火灾。
点燃的香烟及其他燃烧物不能投入座厕内，以免发生火灾！



注意

上电后长鸣一声，初始化过程夜灯和氛围灯闪烁，座圈和座盖自动开关一次，喷管、风道自动伸缩一次，蜂鸣器短鸣一声提示初始化完成。

3 技术参数

类别		说明
型号		V19CN3T2
产品名称		一体智能座厕ViClean-SUPREO
电源电压		220 V~, 50 Hz
额定功率		820 W ※
最大功率		1080 W
遥控器电池		类型：充电锂电池
座厕冲水方式		自动冲水、遥控冲水、手动冲水
座厕用水量		小冲3 L, 大冲4.5 L
清洗功能	最大水流量(水压0.2 MPa时)	不大于500mL/min
	水加热温度	Off/常温~41 °C
		6档
	可调喷嘴位置	5档
	加热器功率	1000 W
座圈	座圈表面加热温度	Off/常温~41 °C
		6档
	加热器功率	550 W
暖风	暖风温度	6档
	风速	5档
	可调风嘴位置	5档
	加热器功率	600 W
除臭	方式	硅藻醇吸附
水杀菌	方式	UVC
防水等级		IPX4
进水温度		3-35 °C
操作环境温度		0-40 °C
水压要求		0.05 MPa(动压)-0.75 MPa(静压) ※
尺寸(长 x 宽 x 高)		(703x397x462) mm
净重		45 kg

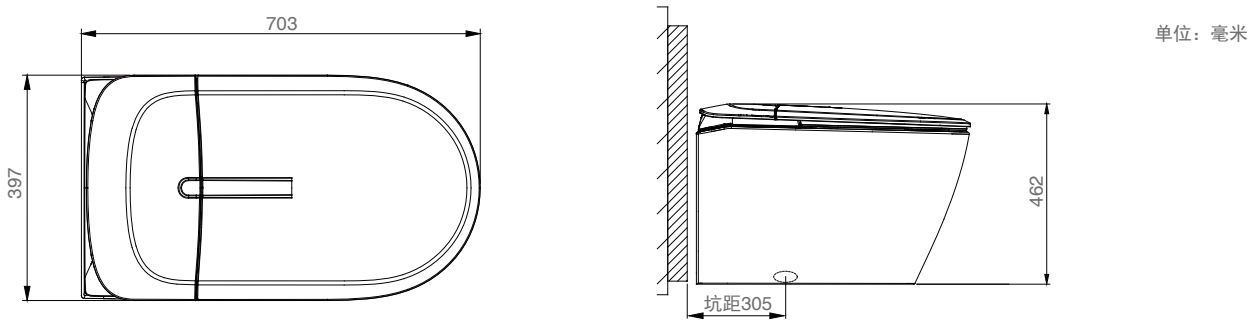
※ 备注：以上技术规格参数为产品按执行标准在实验室得出。

※ 额定功率说明：本产品在环境温度23 °C±2 °C，进水静压0.2 MPa±0.02MPa，进水温度15 °C±0.5 °C条件下，开启臀洗功能并依次将流量调到最大，座温、水温设置为最高档，按停止。再立即进行功率测试，开启臀洗并同步记录持续稳定工作一个清洗周期的平均功率。

※ 水压要求的测试条件，依据GB/T 6952-2015标准，使用产品自带水管，动压0.05MPa。

执行标准：GB 4706.1-2005; GB 4706.53-2008; GB 38448-2019。

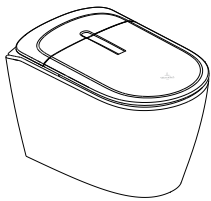
3.1 座厕尺寸图



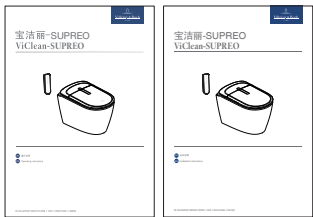
4 装箱清单

4.1 标准装箱清单

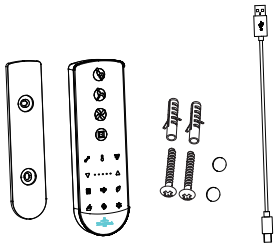
ViClean-SUPREO



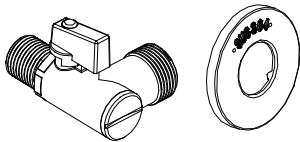
智能座厕



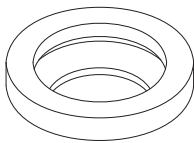
操作说明书、
安装说明书



遥控器支架、遥控器、膨胀螺钉组×2
螺钉装饰盖×2、充电线

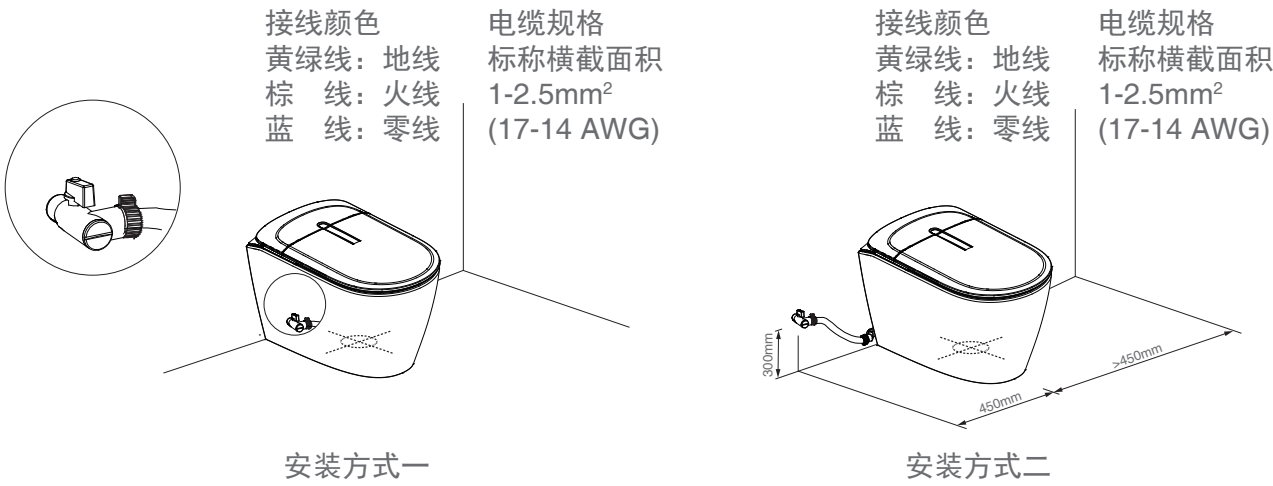


球阀开关（含限流器）
球阀装饰圈



座厕密封圈

5 供水连接建议



6 安装

6.1 安装之前

- 在安装之前应确保已经完成墙砖和瓷砖铺设，根据6.5安装座厕选择合适安装方式按对应要求位置安装球阀及接线口，管道位于坑内且供水管准备就绪。
- 在安装之前应当打开角阀排污，清理已安装的管道内的杂质和污泥，从而避免管道堵塞并使得产品功能正常。

6.2 安装工具



6.3 水压测试

最低动态工作水压0.07 MPa以上，未能满足此要求可能影响冲水效果。

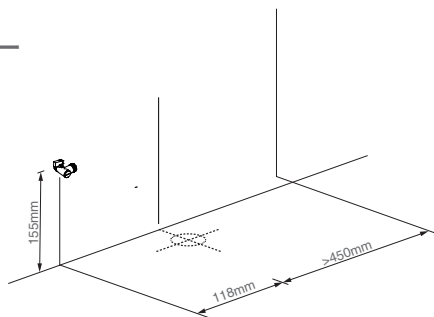
6.4 安装准备工作

- 应当仔细阅读本说明书，熟悉所需的工件、部件和安装步骤，避免因不当安装导致不必要损失。
- 安装工作应当根据本说明书记载的步骤。
- 对于未经明确许可背离本说明书的步骤所招致的不良后果，Villeroy & Boch不承担责任。
- 请留意“[技术参数](#)”，[第11页](#)。
- 安装之后，应当先供水，而后再通电。
- 由于供货之前厂家进行了水测试，可能会在取出产品时流出少量水，这是正常情况。

6.5 安装座厕

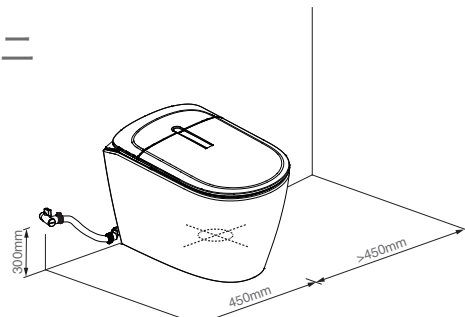
遵循在下列步骤中详述的用于固定座厕的安装规定。

安装方式一 位置确认



选择安装方式一：请按图示安装尺寸布置进水接头位置，（注：此安装方式进水接头位置需按图示位置布置、否则可能导致无法安装）

安装方式二 位置确认



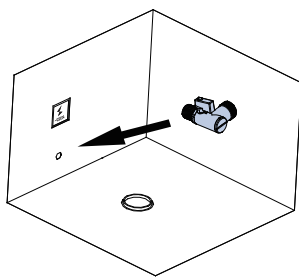
选择安装方式二：请按图示安装尺寸确认进水接头是否布置在参考范围内（此安装方式进水接头位置仅供参考，实际可正常接通水源、电源亦可。）



注意

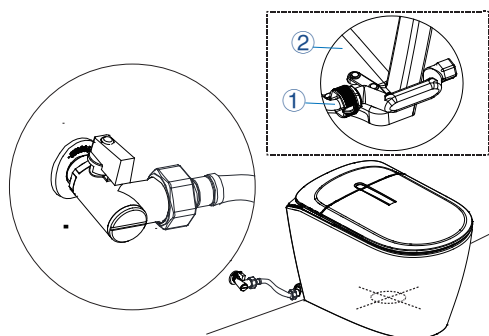
安装前请确认工具、安装配件及装修完成尺寸，若与图示不符，则无法安装座厕。

1. 安装球阀开关



确认进水接头位置符合本机安装条件后，将球阀装饰圈套入球阀，再将球阀旋入进水接头位置并旋紧，若墙面已安装角阀则需专业人员更换，避免角阀拆卸不当造成球阀无法安装。

2. 接通水源、电源



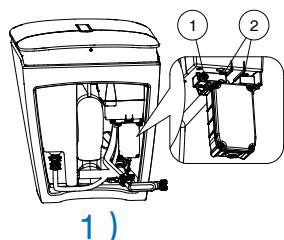
以安装方式二为例：

- 1) 确保球阀完全关闭后，将ViClean-SUPREO的进水软管连接球阀和转接头并旋紧（选择安装方式一见图示虚线框处，拧开位置①进水接头及位置②两个螺丝取下转接头，直接将拧下的进水接头接入球阀并旋紧）。
- 2) 打开球阀，静置1分钟观察是否安装到位，防止漏水。

注意：

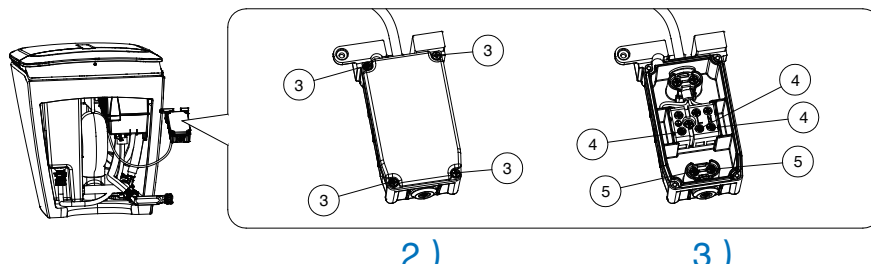
- 1) 安装前拉下电闸，关闭进水开关，避免造成财产损失及危害人身安全。
- 2) 选择安装方式一，进水软管安装后要打开球阀开关，防止球阀忘记打开，无法供水。

2.1 接通电源



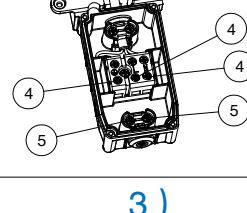
1)

1) 用十字螺丝刀拧开位置①的螺丝；位置②有两卡扣固定，稍用力拔出接线盒。



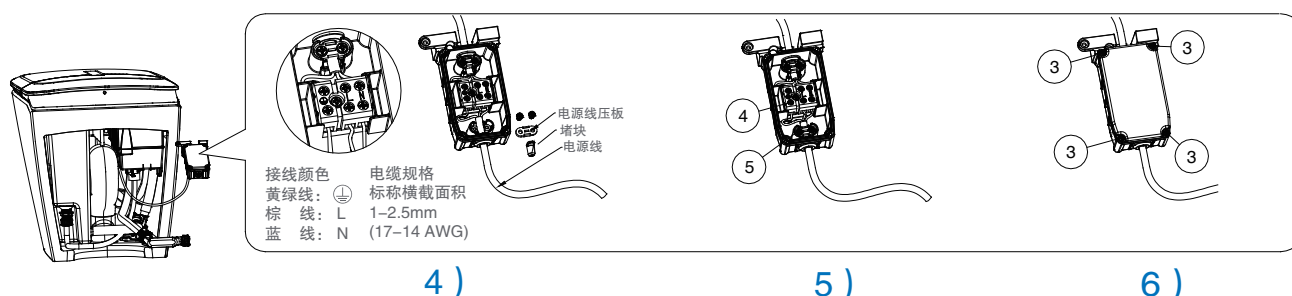
2)

2) 用十字螺丝刀拧开位置③的螺丝（内有密封圈需收好，防止丢失）



3)

3) 用十字螺丝刀拧松位置④的螺丝；拧开位置⑤的螺丝并取下电源线固定板和堵块。



4)

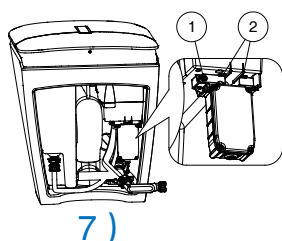
4) 将电源线从底部密封环通孔中穿过，将电源线按颜色对应接入接线端子

5)

5) 确认电源线颜色对应接入无误后，用十字螺丝刀锁紧位置④的螺丝然后用电线压板压好电源线并锁紧位置⑤的螺丝

6)

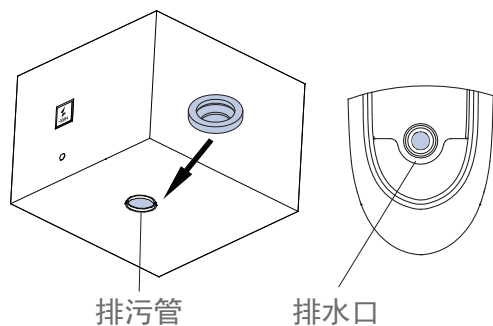
6) 装回接线盒上盖并锁好位置③的螺丝



7)

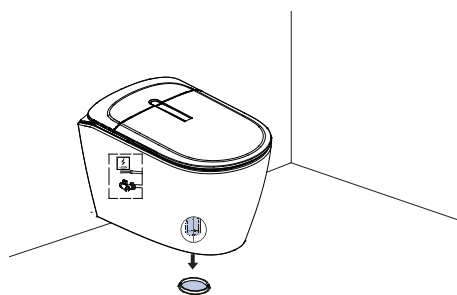
7) 将接线盒按图示卡回安装槽，位置②卡扣固定住接线盒后用十字螺丝刀旋紧位置①的螺丝

3. 安装座厕密封圈



- 1) 排污管和排水口及周边清理干净。
- 2) 套上座厕密封圈。

4. 座厕安装

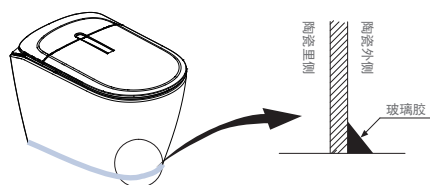


将陶瓷排水口对准PVC排水管，用力下压至陶瓷与地面平齐。

注意：

- 1) 安装前请保持地面整洁与干燥。
- 2) 座厕挪动时注意水管与电源线。

5. 舒适使用



清洁时水或尿液渗入座厕下边缘与地面之间的缝隙，容易使地面产生微斑，建议在座厕下边缘周围涂上玻璃胶，可以有效防止水或尿液渗入。

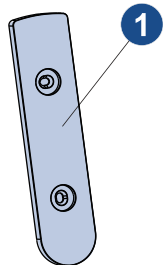
6. 接通电源

座厕安装完成后，打开电源总开关。

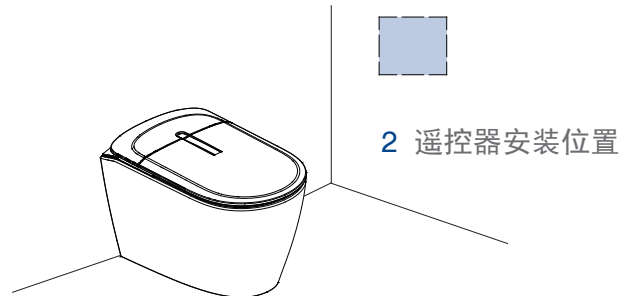
6.6 安装遥控器

取出遥控器支架及配件

选择合适方便拿取的位置



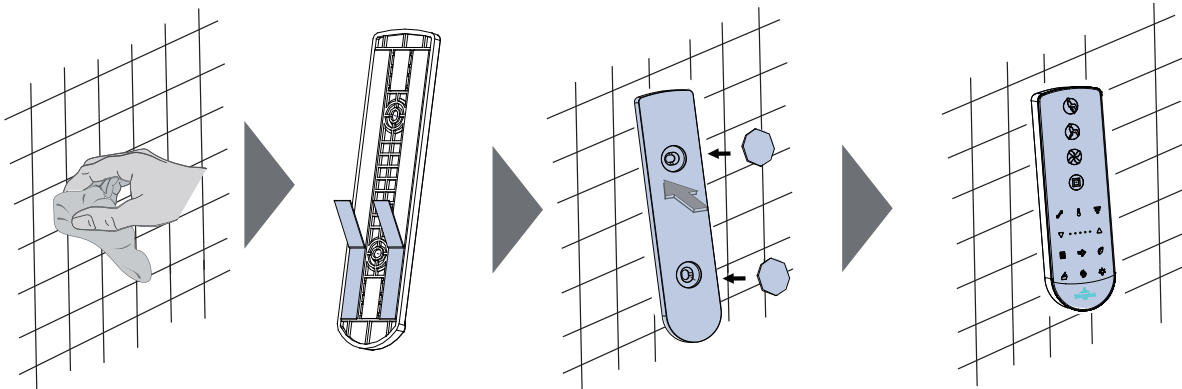
1 遥控器墙装支架



2 遥控器安装位置

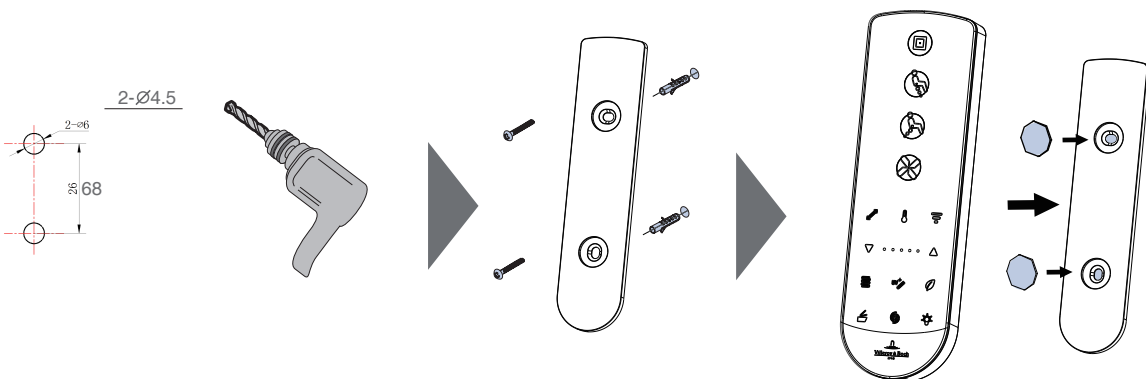
1. 粘胶安装方式

- 将安装墙面擦拭干净，避免潮湿与杂质；
- 撕去遥控器墙装支架背部双面胶保护层；
- 将遥控器墙装支架双面胶压紧安装墙面片刻，确保贴合，然后贴好螺钉装饰盖。



2. 螺钉安装方式

- 根据图示位置尺寸，在墙上合适位置钻两个直径4.5mm的孔。
- 用膨胀螺钉固定好遥控器支架，装上螺钉装饰盖，放上遥控器。



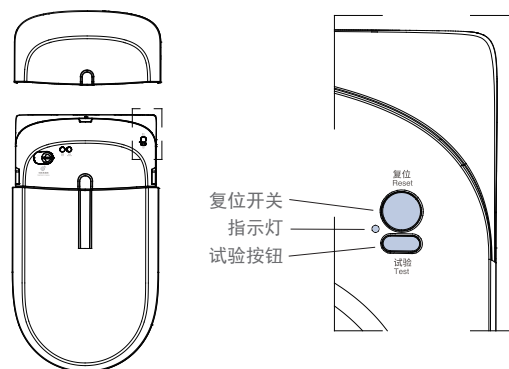
单位：毫米

7 开机检查

拉上电闸，接通电源。

漏电保护状态

1. 如图，取下装饰盖（装饰盖采用磁吸，稍用力即可取下）。
2. 正常状态下，按下图示机顶上“复位”按钮，旁边指示灯亮起，座厕开始通电。
3. 正常工作状态：在额定电压条件下，座厕通水通电自检程序完毕后，进入正常工作状态。
4. 按下“试验”按钮，漏电保护正常时，指示灯关闭，通电停止。
5. 再按下图示机顶上“复位”按钮，指示灯亮起，座厕恢复供电。



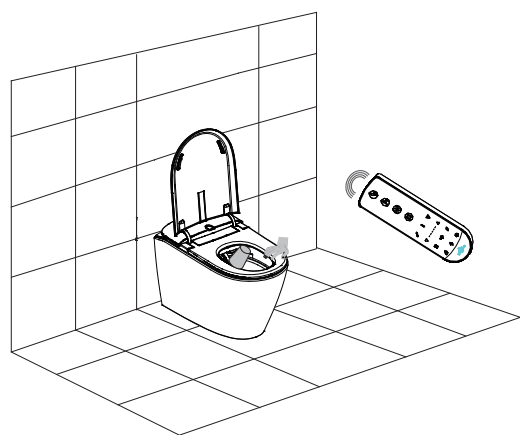
备注：图示仅作参考，具体以实物为准。



警告！

1. 当复位开关无法正常工作，请检查是否有任何漏电情况发生。
2. 漏电保护插头仅保护通过该插头与电源连接的产品。使用其他电器装置时，该产品不能保证其他产品的漏电保护；同样，该产品不能替代其他电器基本安全措施。
3. 切勿将火线直接接地，试验该产品插头的漏电保护功能。

8 功能测试



遥控器激活：初次使用时将遥控器连接充电线，遥控器自动激活。

持续用手轻按座圈着座感应位置，按下遥控器“臀部清洗”或“女士清洗”按键；喷杆伸出，喷嘴喷出清洗水（用水杯接住清洗水，防止喷溅到人体及周围环境）。

提示：

1. 开启电源后，产品会进行自检。
2. 本产品需安装在有地漏且出水顺畅的场所使用。